



Financuar nga LevizAlbania



Një projekt i Agjencisë Zvicrone për
Zhvillim dhe Bashkëpunim SDC
Schweizerische Eidgenossenschaft
Confédération suisse
Confederazione Svizzera
Confederaziun svizra
Agjencia Zvicrone për Zhvillim
dhe Bashkëpunim SDC

RAPORT STUDIMOR

NEVOJA PËR STREHIM SOCIAL NË BASHKINË ELBASAN DHE TIRANË



NEVOJA PËR STREHIM SOCIAL NË BASHKINË ELBASAN DHE TIRANË



Financuar nga LevizAlbania



Një projekt i Agjencisë Zvicerane për Zhvillim dhe Bashkëpunim SDC



Schweizerische Eidgenossenschaft
Confédération suisse
Confederazione Svizzera
Confederaziun svizra

Agjencia Zvicerane për Zhvillim
dhe Bashkëpunim SDC

RAPORT STUDIMOR

NEVOJA PËR STREHIM SOCIAL NË BASHKINË ELBASAN DHE TIRANË

Ky studim është përgatitur në kuadër të projektit “Aktivizëm qytetar dhe pjesëmarrje në procese vendimmarrëse në nivel vendor i familjeve të pastreha“, i mbështetur financiarisht nga Leviz Albania dhe të zbatuar nga shoqata Lëvizja Rinore Egjiptiane Rome në partneritet me Qendra Për Advokim Social.

Përmbajtja e këtij studimi është përgjegjësi e plotë e Shoqatës Lëvizja Rinore Egjiptiane Rome dhe Qendrës Për Advokim Social dhe nuk reflekton qëndrimin e Lëviz Albania.

Shtator 2020

NEVOJA PËR STREHIM SOCIAL NË BASHKINË ELBASAN DHE TIRANË

Pasqyra e Lëndës

Hyrje - Legjislacioni aktual, e drejta për strehim.....fq.3

Metodologjia e përdorur për mbledhjen dhe analizimin e të dhënave.....fq.6

Kapitull 1: Të dhëna demografike të gjeneruara nga studimi.....fq.6

Kapitulli 2: Cfarë parashikon ligji për strehimin social dhe sa realisht banorët e intervistuar e njohin dhe zbatojnë atë.....fq.9

Kapitull 3: Burimet e financimit të programeve sociale të strehimit.....fq.22

Gjetjet kyce

Rekomandime

NEVOJA PËR STREHIM SOCIAL NË BASHKINË ELBASAN DHE TIRANË

Hyrje - Legjislacioni aktual, e drejta për strehim

Në zbatim të projektit me titull “Aktivizëm qytetar dhe pjesëmarrje në procese vendimmarrëse në nivel vendor i familjeve të pastreha“, i mbështetur financiarisht nga Leviz Albania, organizatat; Qendra për Advokim Social dhe Levizja Rinore Egjiptiane & Rome ndërmorën një inisiativë për të matur dhe analizuar nevojën për strehim social të banorëve në Bashkinë Tiranë dhe Bashkinë Elbasan.

Duke patur parasysh se dinjiteti i lindur i të drejtave të barabarta dhe të patjetërsueshme të të gjithë anëtarëve të familjes njerëzore është themeli i lirisë, drejtësisë dhe paqes në botë; në Deklaratën Universale e të Drejtave të Njeriut (Neni 21,25) theksohet se:

Gjithkush ka të drejtë të marrë pjesë në qeverisjen e vendit të vet, drejtpërdrejtë ose me anë të përfaqësuesve të zgjedhur lirisht. Gjithkush ka njëlloj të drejtë të hyjë në shërbimet publike në vendin e tij.

Gjithkush ka të drejtë për një nivel jetese të mjaftueshëm i cili t'i përgjigjet shëndetit dhe jetës së përshtatshme si të atij personalisht, ashtu edhe të familjes së tij, duke përfshirë ushqimin, veshmbathjen, banesën, kujdesin mjekësor dhe shërbimet e nevojshme sociale, si edhe të drejtën për të qenë i siguar në rast sëmundjeje, papunësie, vejanie, pleqërie dhe raste të tjera të humbjeve të mjeteve për jetesë për shkak të rrethanave të pavarura nga vullneti i tij.

Qartësisht, theksohet e drejta për pjesëmarrje si edhe sigurimi i një minimum jetik apo nivelit të mjaftueshëm të jetesës. Qeveritë në shumë vende të botës, njësoj edhe në vendin tonë hartojnë dhe zbatojnë strategji dhe politika të përkrahjes sociale ekonomike për individë, familje, komunitete vulnerabël si një formë/mënyrë për të përmbushur së pari detyrimet e tyre kundrejt ligjit, kushtetutës si edhe për të siguruar që të drejtat e njeriut ushtrohen nga të gjithë qytetarët. Për të arritur qëllimet e sipërpërmendura, ligji nr.22 - 2018 “Për Strehimin Social”, i cili zbatohet në vendin tonë përfshin dhe përcakton brenda vetes Programet Sociale të Strehimi. Këto programe shërbejnë për strehimin e familjeve dhe të individëve që nuk kanë banesë dhe banojnë në mjedise që nuk klasifikohen si vende për banim apo në një banesë të përkohshme, në kuptim të këtij ligji, që nuk kanë mundësi ekonomike e financiare për të siguruar një banesë, si dhe ato familje/individë, banesa e të cilëve është nën normën ligjore të strehimit dhe që nuk kanë të ardhura që të sigurojnë pagesën për një qira minimale në tregun e lirë. Normë e strehimit është koeficienti që shpreh sipërfaqen minimale të banimit që duhet të ketë një individ në banesë. Ky koeficient shprehet në sipërfaqe, në metër katror për individ.

Strukturat përkatëse të njësisë së vetëqeverisjes vendore në zbatim edhe të Strategjisë Sociale të Strehimit (2016 – 2025) hartojnë programe 5-vjeçare strehimi për popullsinë nën juridiksionin e tyre, duke u mbështetur në analizën e nevojave për strehim dhe në

NEVOJA PËR STREHIM SOCIAL NË BASHKINË ELBASAN DHE TIRANË

përputhje me strategjinë e strehimit social, sipas parashikimeve të këtij ligji. Ky program miratohet nga këshillat e njësisë të vetëqeverisjes vendore. Bashkitë kanë detyrimin për miratimin e programeve 5-vjecare të strehimit dh detyrimin për t'ia bërë këtë gjë të ditur qytetarëve.

Programet 5-vjeçare të strehimit përmbajnë:

- a) burimet e financimit, që përfshijnë fonde nga buxheti i shtetit, fondet e siguruara nga vetë njësia e vetëqeverisjes vendore, si dhe fonde nga burime të tjera, duke përcaktuar origjinën e tyre;
- b) nevojat për strehim, sipas parashikimeve të këtij ligji, duke përcaktuar grupet e familjeve sipas të ardhurave dhe gjendjes së tyre sociale;
- c) lidhjet e këtij programi me programe të tjera të njësisë së vetëqeverisjes vendore dhe mënyrën e ndikimit të tyre te njëra-tjetra;
 - ç) masën e rritjes së fondit publik të banesave, brenda një viti financiar, me ndërtesa që do të jepen me qira, uzufrukt ose huapërdorje, si dhe numrin dhe kategoritë e familjeve që do të përfitojnë banesa sociale me qira, uzufrukt ose huapërdorje;
- d) numrin e familjeve që do të përfitojnë banesa me kosto të ulët dhe mënyrat e bashkëpunimit me sektorin privat;
- dh) masën e subvencionimeve nga buxheti i shtetit dhe njësitë e vetëqeverisjes vendore në ndihmë të përfituesve për shlyerjen e qirave ose interesave të kredive me kushte lehtësuese;
- e) numrin dhe sipërfaqet e trojeve të pajisura me plan zhvillimi, infrastrukturë për ndërtim banesash, numrin dhe llojin e banesave që do të ndërtohen, familjet që do të përfitojnë, formën e bashkëpunimit me sektorin privat, si dhe masën e përqindjen e kontribuesve;
- ë) numrin e strehëve të përkohshme dhe të banesave të specializuara që do të ndërtohen ose do të vihen në dispozicion të përfituesve;
- f) numrin e banesave ekzistuese ose të reja, që do të përfitojnë nga programi i granteve konkurruese për përmirësimin e kushteve të banimit;
- g) numrin e banesave që do të përfitohen si rezultat i zbatimit të programit për zhvillimin e zonave me qëllim strehimit, për banesa sociale;
- gj) numrin, vendndodhjen dhe profilin e familjeve që jetojnë në banesa që nuk mund të legalizohen dhe që preken nga investime publike ose private, sipas planeve rregulluese.

NEVOJA PËR STREHIM SOCIAL NË BASHKINË ELBASAN DHE TIRANË

Kushtet për fitimin e statusit të përfituesit nga programet sociale të strehimit

1. Statusin e përfituesit nga programet sociale, sipas këtij ligji, e gëzon çdo individ që ka mbushur moshën 18 vjeç dhe familjet e regjistruara në zyrat e gjendjes civile në njësitë e vetëqeverisjes vendore, të cilët në momentin e aplikimit plotësojnë kushtet e mëposhtme:

a) nuk kanë në pronësi një banesë ose zotërojnë sipërfaqe banimi nën normat e strehimit apo banojnë në banesa jashtë standardeve në fuqi, për të cilat normat e strehimit përcaktohen me vendim të Këshillit të Ministrave;

b) kanë mbetur të pastrehë, si rezultat:

i) i fatkeqësive natyrore;

ii) i prishjes së objekteve të pakualifikuara si banesë;

iii) i zhvendosjeve për shkak të investimeve publike dhe nga objektet e përjashtuara nga procesi i legalizimeve;

iv) nga zbatimi i akteve administrative dhe zbatimi i vendimeve gjyqësore të formës së prerë;

c) familjet që kanë një banesë të vjetër, në rrezik shembjeje, ose një banesë që i nënshtrohet një plani rregullues, për shkak të vjetërsisë së saj.

2. Përfitojnë nga programet e strehimit social të këtij ligji edhe shtetas të huaj, me qëndrim të rregullt në Shqipëri dhe që kanë përfituar nga organet kompetente statusin si “punëtor emigrant” dhe/ose “azilkërkues”.

3. Parashikimet e pikave 1 dhe 2, të këtij neni, zbatohen vetëm për ato individë/familje që kanë të ardhura të pamjaftueshme ose që nuk kanë fare të ardhura, sipas përcaktimeve të nenit 3 të këtij ligji.

4. Të drejtën për të përfituar nga programi i banesave sociale të specializuara e kanë edhe të miturit nën moshën 18 vjeç, pas lirimit ose përfundimit të programit të masës alternative të shmangies, në rastin kur bazuar në një vendim gjyqësor ose një akt administrativ, mbeten të pastrehë, për arsye se nuk duhet të jetojnë me prindërit, kujdestarin ligjor ose me familjen e tyre.

Metodologjia

- Hapi parësor që u ndoq për arritjen e kësaj analize ishte rishqyrtimi i literaturës ekzistuese dhe kryesisht Ligji Nr. 121/2016 “Për Shërbimet e Kujdesit Shoqëror në Republikën e Shqipërisë”, Ligji nr.22 -2018 “Për Strehimin Social”, Strategjia Sociale e Strehimit (2016 – 2025), Programi Buxhetor Afatmesëm i Bashkisë Tiranë 2018 – 2020.
- Për realizimin e këtij studimi u hartua një pyetësor gjysmë i strukturuar (pyetje të hapura dhe të mbyllura), i cili ju drejtua qytetarëve të Bashkisë Tiranë dhe Elbasan. Përzgjedhja e kampionit ishte në mënyrë rastësore. Pyetësi u publikua në facebook të organizatës si një ftesë e hapur për të gjithë qytetarët që donin të merrnin pjesë në studim. Duke patur parasysh problematikat familjeve romë dhe egjiptiane për plotësimin e pyetësit, por edhe duke i konsideruar si një nga kategoritë më në nevojë për strehim u intervistuan në vendqëndrimet e tyre. Gjuha e përdorur në pyetësor ishte e thjeshtë dhe e kuptueshme me qëllim arritjen e kampionit. Individë të cilët jetonin në komunitetet romë dhe egjiptiane në Bashkinë Elbasan dhe kishin vështirësi në shkrim dhe lexim të pyetësit u ndihmuan nga punonjës të organizatës për plotësimin e tij. Në total u analizuan 414 pyetësor (264 për Bashkinë Tiranë dhe 150 për Bashkinë Elbasan). Situata e krijuar nga Pandemia COVID-19 ndikoi drejtpërsëdrejti në këtë studim duke ulur ndjeshëm kontaktet e drejtpërdrejta të individëve.
- Gjithashtu, në funksion të kësaj analizë u përdor informacioni zyrtar i marrë nga Bashkia Elbasan dhe Bashkia Tiranë nëpërmjet kërkesës për informacion bazuar në ligjin nr.119/2014 “Për të drejtën e informimit”. Bashkive iu kërkua informacion mbi kapacitetet e tyre aktuale (fonde, hapësira, mjedise etj) që mund të përdoren në funksion të strehimit social. Përgjigjet e dhëna prej tyre ishin përgjithëse, nuk argumentonin formën/mënyrën e planifikimit apo menaxhimit konkretë sipas llojeve të programit të strehimit social.

Kapitull 1: Të dhëna demografike të gjeneruara nga studimi

Meqenëse të dhënat e përftuara nga studimi tregojnë për ndryshime të konsiderueshme mes të kuptuarit apo qëndrimeve të banorëve të dy bashkive të targetuara për këtë studim, ne kemi vendosur që të ofrojmë një pasqyrë të qartë dhe të ndarë për analizimin e tyre. Për realizimin e kësaj analize u zhvilluan 150 pyetësorë në Bashkinë Elbasan dhe 264 pyetësorë në Bashkinë Tiranë. Numri më i lartë i pyetësorëve të realizuar në Bashkinë Tiranë i përgjigjet edhe popullsisë më të madhe që ka kjo bashki, por gjithashtu është një

NEVOJA PËR STREHIM SOCIAL NË BASHKINË ELBASAN DHE TIRANË

tregues i përdorimit të teknologjisë dhe efektit të saj të shpejtë veprues që ajo ka në arritjen e kampionit më të madh në kohë më të shkurtër. Shumica e pyetësorëve të plotësuar për Bashkinë Tiranë janë plotësuar nëpërmjet adresës së facebook-ut të organizatës, ndërkohë që në Elbasan pyetësorët u realizuan kryesisht nga kontaktet e drejtpërdrejta. Lehtësisht identifikuese që në krye të zhvillimit të kësaj analize ishte numri i lartë i banorëve nga maxhoranca në Bashkinë Tiranë të cilët kishin konsideruar pyetësorin (në facebook), gjë e cila thekson nevojën për strehim që kanë banorët, e cila nuk ngushtohet tashmë vetëm tek grupet e pafavorizuara apo që ne i kemi konsideruar më tepër vulnerabël deri më tani (grupe që i përkasin komunitetit rom dhe egjiptian). Nga ana tjetër ky tregues sigurisht që merr rëndësi, pasi që sikundër është e ditur Tirana ka numrin më të lartë të banorëve që migrojnë drejt saj, së bashku me gjenerimin e të gjitha problematikave sociale ekonomike, për pasojë edhe nevojën më të madhe për një strehim të sigurt.

Përsa i përket ndarjeve gjinore është vënë re se interesimi i femrave për plotësimin e pyetësorit është më i madh. Në Tiranë 63.6% e të intervistuarve ishin femra, në Elbasan 55.3% ishin femra. Kjo ndarje gjinore nuk është në fakt tregues për diferencat gjinore në shkallën e interesimit për çështje të strehimit, thjeshtë përkon me kohën kur janë realizuar pyetësorët në përgjithësi si edhe me interesin që kanë të intervistuarit në informimin/përdorimin e komunikimit online, ndjekjes së rrjeteve sociale. Grupmosha e cila ka treguar intersimin më të madh në plotësimin e pyetësorit në të dyja bashkitë e targetuara është grupmosha 31-40 vjec. Ky tregues dëshmon së pari për pritshmëritë në aspektin personal njerëzor si edhe nevojën për strehim që kanë banorët si edhe pamundësinë e tyre për ta siguruar vetë këtë nevojë. Në rastin e Bashkisë Tiranë, edhe pse pjesa më e madhe e të intervistuarve (31.4%) janë me arsim të lartë dhe të punësuar në punë formale (62.9%) me të ardhura mujore kryesisht 40001-50000 lekë (21.6%), ata sërish shprehen se ndër problematikat e tyre kryesore mbetet strehimi i sigurt dhe nevoja e tyre për të qenë pjesë e programeve sociale të strehimit. Ndërkaq, në Bashkinë e Elbasanit pjesa më e madhe e të intervistuarve (42.7%) kishin kryer arsim të detyruar, gjë e cila ndikon në mënyrë të drejtë të ardhurat mujore të tyre (38.7% deklarojnë se të ardhurat e tyre mujore janë nën 5000 lekë të reja) dhe të përfituara në përqindjen më të lartë (36%) nga përfitimi i Ndhmës Ekonomike. Edhe pse ka një hendek të dallueshëm mes të ardhurave mujore që sigurojnë banorët e intervistuar/pyetur në të dy bashkitë, kërkesa për përfshirje në programet e strehimit social mbetet njëjtë e rëndësishme për ta, pasi edhe shpenzimet janë më të larta në Tiranë por edhe vetë përmbajtja e programeve sociale të strehimit nxit për një rezultat të tillë, duke qenë se përmbledh brenda vetes disa skema/forma të përkrahjes (banesa sociale me qera, banesa me kosto të ulët, përmirësimin e kushteve të banesave ekzistuese, deri në një ndërtim të ri etj). Për të qenë më të qartë, një familje prej 4 anëtarësh që jeton në Tiranë dhe ka të ardhura mujore 40.001-50.000 lekë, e cila jeton me qera, e ka të pamundur të sigurojë strehim të sigurt dhe një sërë nevojash të tjera si

NEVOJA PËR STREHIM SOCIAL NË BASHKINË ELBASAN DHE TIRANË

shkak i të ardhurave të pamjaftueshme. Ndaj edhe pse në pamje të parë mund të shohim të ardhura të dyfishta krahasuar me pagën minimale, sjellim në vëmendje se qeratë kanë një kosto prej 20.000 – 25.000 lekë/ në muaj dhe 25.000 lekë të reja i mbeten familjes për të paguar detyrimet e energjisë, ujit dhe për tu ushqyer, arsimuar, siguruar, transport etj. Këto të ardhura janë të pamjaftueshme për të menduar për të siguruar një strehim të sigurt dhe të mjaftueshëm për familjet. Gjithashtu, sipas parimit të përballeshmërisë së strehimit, strehimi konsiderohet i përballeshëm nëse familja me të ardhura: a/ mesatare nuk shpenzon më shumë se 25 për qind të të ardhurave të saj mujore për sigurimin e një strehimi të përshtatshëm; b) të ulëta nuk shpenzon më shumë se 20 për qind të të ardhurave të saj mujore për sigurimin e një strehimi të përshtatshëm; c) shumë të ulëta nuk shpenzon më shumë se 15 për qind të të ardhurave të saj mujore për sigurimin e një strehimi të përshtatshëm. Ndërkohë ne do të mund të shohim më poshtë kur të analizojmë rreth kushteve të strehimit aktual të të intervistuarve se kush konsiderohen sipas ligjit të strehimit hapësira të mjaftueshme, të nevojshme për cdo individ bazuar edhe në moshën e tyre.

Më poshtë paraqiten në formë të tabelëzuar dhe të përmbledhur të dhënat demografike të përfutuara nga studimi:

Tabela nr.1 – Të dhënat demografike

Bashkia	Gjinia	Mosha	Arsimi	Etnia	Përbërja familjare	Burimi i të ardhurave	Të ardhura familjare/muaj
Tiranë <i>Total 264 të intervistuar</i>	63.6% femra 36.4% meshkuj	37.1% ishin 31-40 vjeç 30.7% ishin 41-50 vjeç 22% ishin 19-30 vjeç	31.4% i lartë 28% i mesëm 24.2% i detyruar	23.5% egjiptian 12.5% romë 64% tjetër/ mazhorancë	31.8% - 4 anëtar 21.2% - 3 anëtar 16.7% - 5 anëtar	62.9% punë formale 21.6% Punë Informale 8.7% NE	21.6% 40.001 – 50.000 lekë 17.8% më shumë se 50000 lekë 17% 30001-40000 lekë
Elbasan <i>Total 150 të intervistuar</i>	55.3% femra 44.7% meshkuj	37.3% ishin 31-40 vjeç	42.7% I detyruar 22.7% fillor	62% egjiptian 12% rom	30.7% - 4 anëtar 20.7% - 3 anëtar	36% NE 28.7% Punë formale	38.7% nën 5000 lekë 18.7% 5000-10000 lekë

NEVOJA PËR STREHIM SOCIAL NË BASHKINË ELBASAN DHE TIRANË

		24.7% ishishin 85 vjeç 22% ishishin 41-50 vjeç	14.7% i mesëm 13.3% i lartë	26% tjetër/ mazhorancë	18.7% - 2 anëtar 16% - 5 anëtar		14% 20001-30000 lekë
--	--	---	--------------------------------	---------------------------	------------------------------------	--	----------------------

Kapitulli 2: Cfarë parashikon ligji për strehimin social dhe sa realisht banorët e intervistuar e njohin dhe zbatojnë atë:

Llojet e programeve sociale të strehimit përcaktuar në ligj janë:

- a) programi i banesave sociale me qira, BSQ;
- b) programi për përmirësimin e kushteve të banesave ekzistuese, deri në ndërtim të ri;
- c) programi i banesave me kosto të ulët, në vijim BKU;
- ç) programi për zhvillimin e zonës me qëllim strehimi;
- d) programi për krijimin e banesave të përkohshme;
- e) programi i banesave të specializuara

Si aplikantë të skemave sociale të strehimit duhet të kemi në vëmendje se Individu/familja nuk mund të përfitojë njëkohësisht nga më shumë se një program strehimi social në të njëjtën kohë. Gjithashtu njësitë e vetëqeverisjes vendore kujdesen që familjet dhe individët, të cilët nuk kualifikohen si përfitues në njërin program, të kenë mundësi për të kaluar dhe përfituar në një program tjetër strehimi social, kur plotësojnë kushtet ligjore.

Si dhe kush mund të bëhet pjesë e skemave të strehimit Social:

Për t'u bërë pjesë e programeve sociale të strehimit individi/familja pa të ardhura, me të ardhura shumë të ulëta ose të ulëta paraqesin vetëm kërkesën për programin social të strehimit, sipas formatit të miratuar nga njësia e vetëqeverisjes vendore në zyrën përkatëse të njësisë të vetëqeverisjes vendore të vendbanimit/ vendqëndrimit.

Në vijim njësia e vetëqeverisjes vendore me shpenzimet e veta plotëson dosjen me të gjithë dokumentacionin e nevojshëm për aplikantin.

NEVOJA PËR STREHIM SOCIAL NË BASHKINË ELBASAN DHE TIRANË

Kriteret e përzgjedhjes së përfituesve

Njësia e vetëqeverisjes vendore, në përzgjedhjen e individëve/familjeve përfituese, për hartimin dhe miratimin e sistemit të pikëzimit bazohet në kriteret e mëposhtme:

a) Kushtet e strehimit, në bazë të të cilave përcaktohen me përparësi familjet që:

- nuk disponojnë banesë në pronësi;
- banojnë në banesa që paraqesin rrezik shembjeje;
- banojnë në banesa të mbipopulluara, sipas përcaktimeve dhe normave në fuqi;
- kanë mbetur ose rrezikojnë të mbeten të pastreha, si rezultat i fatkeqësive natyrore;
- familjet ose individët që humbasin banesën e tyre, si pasojë e zhvendosjes ose zbatimit të një vendimi gjyqësor;
- banojnë në banesa që prishen ose përjashtohen nga procesi i legalizimit, si rezultat i investimeve publike.

b) Kushtet familjare, në bazë të të cilave përcaktohen me përparësi:

- familjet njëprindërore që kanë në ngarkim fëmijë, ku përfshihen edhe vajzat nëna;
- të moshuarit, që kanë mbushur moshën e pensionit dhe që nuk përzgjidhen për t'u strehuar në institucionet publike të përkujdesjes shoqërore;
- familjet me më shumë se katër fëmijë;
- bashkëshortët, mosha e përgjithshme e përbashkët e të cilëve arrin deri në 60 vjeç.

c) Kushtet sociale, në bazë të të cilave përcaktohen me përparësi:

- personat me aftësi të kufizuara, në përputhje me përcaktimet e bëra me vendim të Këshillit të Ministrave;
- individët me statusin e jetimit, që nga çasti i daljes nga qendrat e përkujdesjes shoqërore dhe deri në moshën 30 vjeç;
- familjet e mbetura të pastreha për shkak të lirimit të banesave ish-pronarëve;
- emigrantët e rikthyer, punëtorët emigrantë dhe azilkërkuesit;
- familjet e policëve të rënë në detyrë;

NEVOJA PËR STREHIM SOCIAL NË BASHKINË ELBASAN DHE TIRANË

- punonjësit e reparteve të ndërhyrjes së shpejtë (FNSH);
- punonjësit e repartit RENE; viii) punonjësit e shërbimit të mbrojtjes nga zjarri dhe shpëtimin;
- viktimat e dhunës në familje;
- viktimat e trafikimit/viktimat e mundshme të trafikimit;
- anëtarët e komunitetit rom;
- anëtarë të komunitetit egjiptian;
- të miturit në konflikt me ligjin, sipas parashikimeve të Kodit të Drejtësisë Penale për të Mitur, pas ekzekutimit të dënimit;
- vajzat nëna;
- individët që i përkasin komunitetit LGBTI, të cilët janë viktimat për shkak të orientimit seksual ose identitetit gjinor bazuar në vendimin e organit kompetent, sipas legjislacionit në fuqi për mbrojtjen nga diskriminimi që përcakton se si pasojë e diskriminimit individit nuk ka një strehim të përshtatshëm dhe që kanë të ardhura të pamjaftueshme ose që nuk kanë fare të ardhura, sipas përcaktimeve të bëra në nenin 3 të këtij ligji.

ç) Kushtet ekonomike, në bazë të të cilave përcaktohen familjet, sipas grupeve të të ardhurave, të përcaktuara në këtë ligj.

Mbështetja nga buxheti i shtetit dhe buxheti i njësisë së vetëqeverisjes vendore për përfituesit nga programet sociale të strehimit jepet pas verifikimit të gjendjes ekonomike e financiare të familjes, i cili kryhet nga administratorët shoqërorë. Pas verifikimit nga administratorët shoqërorë, strukturat përkatëse të njësisë së vetëqeverisjes vendore njoftojnë zyrtarisht familjen për rezultatet e verifikimit të gjendjes ekonomike. Kundër vendimit të administratorëve shoqërorë individit/familja ka të drejtë të ankohe brenda 10 ditëve nga marrja e vendimit, pranë kryetarit të njësisë së vetëqeverisjes vendore, duke kërkuar një rivlerësim të dytë. Vendimi i rivlerësimit merret nga kryetari dhe i njoftohet ankuesit.

Vendimi i rivlerësimit të kryetarit të njësisë së vetëqeverisjes vendore mund të ankimohet në gjykatën kompetente, në përputhje me afatet dhe procedurën e parashikuar nga legjislacioni në fuqi për gjykatat administrative dhe gjykimin e mosmarrëveshjeve administrative në raste problematikash të pazgjidhura.

NEVOJA PËR STREHIM SOCIAL NË BASHKINË ELBASAN DHE TIRANË

Më poshtë në tabelën nr.2 dhe nr.3 do të mund të njihemi me kushtet dhe statusin juridik të banesave të intervistuarve si edhe nivelin e kuptueshmerisë dhe aksesit që kanë patur të intervistuarit në programet e strehimit social.

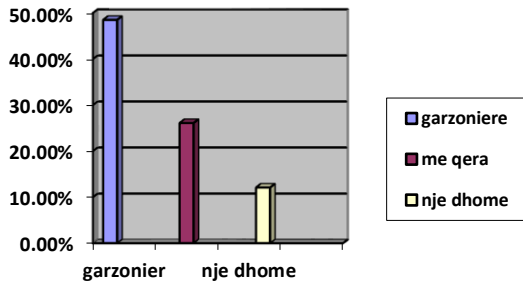
Tabela nr.2 Kushtet dhe statusi i banesës

Bashkia	Lloji banesës	Gjendja fizike e banesës	Sipërfaqja banesës	Sa dhoma ka banesa	Statusi juridik i banesës	A keni banesë tjetër në pronësi	Përpjekje për strehim në banesë tjetër ose rikonstruktim i banesës
Tiranë <i>Total 264 të intervistuar</i>	48.5% gazonjere 26.1% me qera 12.1% ne nje dhome me kushte skandaloze	58.3% e banueshme 19.7% amortizuar thujse banueshme 11% e pabanueshme	30.7% 51-70 m 23.1% 31-50 m 15.5% 101-150m 12.5% 71-100m	43.6% 2 dhoma 29.9% 1 dhome 22.7% 3 dhoma	47.3% me qera 20.5% ne pronesi por pa dokumenta 7.2% ne pronesi pa qera	93.9% jo 6.1% po	48.% jo se nuk kam para ta blej 22.7% jo se nuk kam para ta marr me qera 12.9% jo se nuk kam para ta rikonstruktoj
Elbasan <i>Total 150 të intervistuar</i>	44.7% private 38.7% qera 6% te pershta	57.3% e banueshme 18.7% e amortizuar 12% shume amortizuar	34.7% 51-70m 20,7% 71-100m 20% 31-50m	56% 2 dhoma 22% 1 dhome 18% 3 dhoma	45.3% në pronësinë tuaj pa dokumenta 32% në pronësinë e prindërve ose të afërmve 11.3% ne pronësi me dokumenta	98% jo 2% po	47.3% jo se nuk kam 20.7% 14.7%

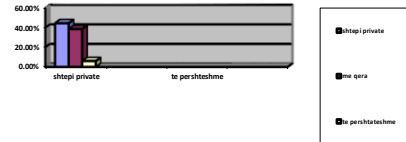
NEVOJA PËR STREHIM SOCIAL NË BASHKINË ELBASAN DHE TIRANË

Grafik nr.1: Lloji i banesës ku të intervistuarit jetojnë aktualisht

Tirana



Elbasani



Grafiku i mësipërm tregon llojin e banesës në të cilën të intervistuarit jetojnë aktualisht. Sikundër mund të vëmë re, numri më i shumtë i të intervistuarve jetojnë në garsoniere, dhe shtëpi private duke u ndjekur më pas me jetesën me qera dhe në fund më shumë se 10% e të pyeturve tregojnë se jetojnë në një dhomë të vetme. Nëse rikujtojmë që pjesa dërrmuese e të intervistuarve jetojnë në familje të përbërë nga 4 anëtarë, kuptojmë që në fakt hapësirat aktuale fizike që ata shfrytëzojnë për strehim janë të pamjaftueshme. Ndërkaq, në rreshtat e mëposhtëm mund të kuptojmë përcaktimin e strehimit të përshtatshëm sipas ligjit të strehimit, për të theksuar kështu të drejtën që kanë shprehur/kërkuar të intervistuarit si edhe për të vënë në dukje nevojën e madhe për strehim që kanë qytetarët e të dy bashkive si edhe mundësive të limituara që këto institucione kanë në menaxhim.

Sipas Parimit të strehimit të përshtatshëm

1. Strehimi konsiderohet i përshtatshëm për një individ dhe/ose familje atëherë kur garanton privatësinë, një jetesë të sigurt, të qetë dhe me dinjitet.
2. Strehimi është i përshtatshëm nëse plotëson:
 - a) hapësira të mjaftueshme banimi sipas normave të strehimit dhe standardeve të ndërtimit, të përcaktuara në aktet ligjore e nënligjore në fuqi;
 - b) shërbime bazë, brenda mjedisit të banimit;
 - c) qëndrueshmëri dhe siguri nga rreziqe që burojnë nga veprimet ose mosveprimet njerëzore, faktorët natyrorë e klimaterikë;

NEVOJA PËR STREHIM SOCIAL NË BASHKINË ELBASAN DHE TIRANË

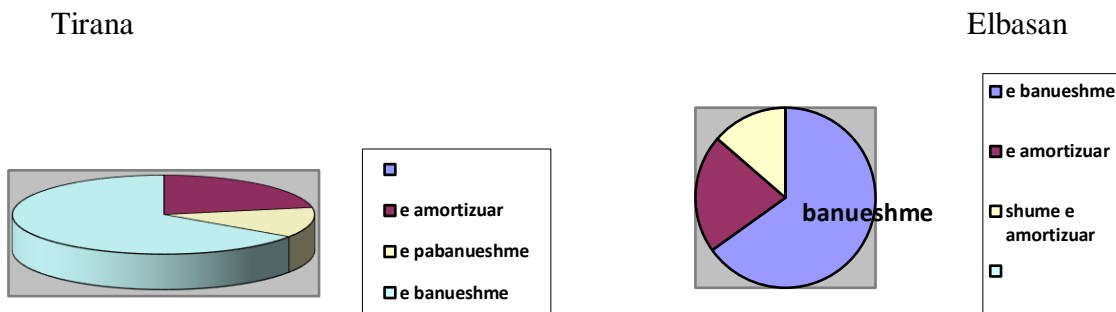
ç) qasje në shërbimet publike, si furnizimi me ujë të pijshëm dhe energji elektrike, largimi i ujërave të ndotura dhe menaxhimi i mbetjeve;

d) akses në shërbimet e punësimit, shërbimet e kujdesit shëndetësor dhe social, në arsim dhe në shërbime të tjera komunitare;

dh) qasje të përshtatshme për personat me aftësi të kufizuara, të moshuarit dhe fëmijët, duke lehtësuar shkallën e plotësimit të nevojave të veçanta të banimit për ta.

3. Strehimi nuk duhet të çojë drejt veçimit të një grupi përfituesish nga grupet e tjera.

Grafik nr.2: Gjendja fizike e banesës për të intervistuarit

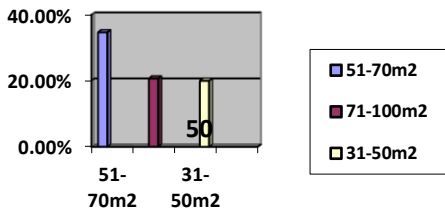


Pjesa dërmuese e të intervistuarve tregojnë se jetojnë në një banesë me kushte të banueshme, më pas vijojmë me jetesën në banesa të amortizuara dhe banesa të cilat vlerësohen si të pabanueshme. Gjithsesi, pavarësisht kushteve të mira të banesës nuk largojmë nga vëmendja hapësirën e pamjaftueshme fizike në raport me numrin e anëtarëve në familje, si edhe jetesën me qera, pra mungesën e pronës së tyre çka sjell edhe pasigurinë më të madhe të strehimit për ta. Rikujtojmë këto tregues plotësues pikërisht për të kuptuar kërkesën/nevojën që shprehin të intervistuarit për t'u bërë pjesë e programeve sociale të strehimit.

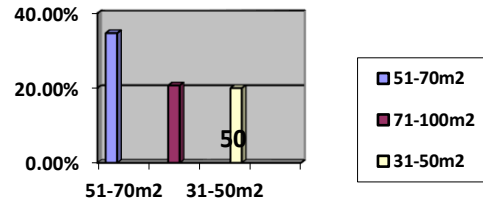
Grafik nr.3 Sipërfaqja e banesës ku jetojnë aktualisht të intervistuarit

NEVOJA PËR STREHIM SOCIAL NË BASHKINË ELBASAN DHE TIRANË

Tirana



Elbasani



Sikundër dallojmë më lart përqindja më e lartë e të intervistuarve jetojnë në banesa me një sipërfaqe shfrytëzimi prej 31-50 metra katrorë. Nëse rikujtojmë nga të dhënat demografike të paraqitura më lartë, përqindja më e lartë e të pyeturve jetonin në familjet me 4 anëtarë. Sipas vendimit Nr.814, datë 3.12.2004 “Për normat e strehimit për familjet që përfitojnë nga programet sociale të strehimit” theksohet se

1. Normat e strehimit për familjet që përfitojnë nga programet sociale të strehimit, përfshijnë:

a) sipërfaqen minimale të banimit që i takon një personi;

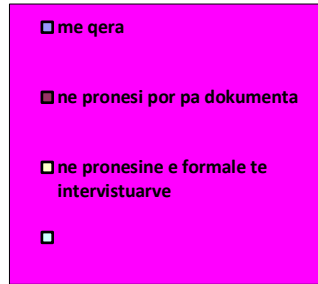
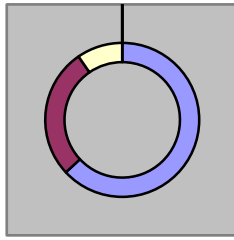
b) numrin e personave për çdo dhomë të banuar.

2. Sipërfaqja minimale e banimit, që i takon një personi të vetëm, sipas shkronjës "a" të pikës 1 të këtij vendimi, është 12.5 m^2 . Çdo personi tjetër shtesë mbi të parin, me moshë mbi 10 vjeç, i takon 7.5 m^2 sipërfaqe banimi, ndërsa çdo personi tjetër shtesë me moshë nga 5 vjeç deri në 10 vjeç i takon 3.75 m^2 sipërfaqe banimi.

Fëmijët nën moshën 5 vjeç nuk llogariten për efekt të përfitimit të sipërfaqes së banimit. Kur blihen apartamente në treg, për t'u përdorur si banesa sociale me qira ose si banesa me kosto të ulët, sipërfaqja që i takon çdo personi shtesë mbi të parin mund të rritet deri në masën 15% për strukturën e apartamentit që i takon familjes, sipas pikës 5 të këtij vendimi.

Grafiku nr.4 - Statusi juridik i banesës ku jetojnë të intervistuarit

NEVOJA PËR STREHIM SOCIAL NË BASHKINË ELBASAN DHE TIRANË



Pjesa dërmuese e të intervistuarve nuk kanë në pronësinë e tyre të rregullt asnjë banesë për të jetuar dhe as banesa të dyta në pronësi. Ata jetojnë me qera dhe kjo është arsyeja kryesore që ata kërkojnë të përfitojnë nga programet e strehimit social. Gjithashtu, ata shprehen se nuk kanë para të mjaftueshme për të restauruar banesat e tyre ekzistuese dhe as për të ndërtuar banesa të tjera të përshtatëshme për familjarët e tyre, pra nuk mund të investojnë për strehimin afatgjatë të tyre, pa ndihmën e shtetit.

Tabela 3: Njohja e programeve sociale te strehimit – marrdhëniet me institucionet

A jeni i regjistruar si i pastrehë në bashkinë tuaj?		
	Po	Jo
Tirana	33.3%	66.7%
Elbasan	45.9%	54.1%

Sikundër mund të vëmë re në tabelën e mësipërme, përqindja më e madhe e të intervistuarve në të dyja Bashkitë e marra në studim nuk janë të regjistruar si të pastrehë dhe nuk kanë kërkuar të trajtohen me programet sociale të strehimit. Ky tregues lidhet me besueshmërinë dhe pritshmëritë që ata kanë mbi efikasitetin e funksionimit të institucioneve shtetërore. Shpesh herë këto pritshmëri janë të krijuara nga ndarja e eksperiencave të të njohurve të tyre. Gjithashtu, ky mund të jetë edhe tregues i mos informimit të tyre rreth funksionit që kanë institucionet shtetërore dhe shërbimeve që ata ofrojnë, si edhe një tregues që flet për mospjesëmarrje ose pjesëmarrje të ulët të kategorive në nevojë në takimet konsultuese të cilat kanë për qëllim të nxisin mbrojtjen dhe zhvillimin e tyre.

Përsa i përket informacionit që kanë të intervistuarit për mundësinë që ofron shteti ynë për strehimin e familjeve të pastreha (tabela 3.1), përqindja më e madhe e tyre shprehen se nuk kanë informacion. Ndërkaq, individë/ familje të cilët kanë aplikuar në programet sociale të strehimit, mbi 50% e tyre në të dyja Bashkitë tregojnë se kanë qenë të

NEVOJA PËR STREHIM SOCIAL NË BASHKINË ELBASAN DHE TIRANË

mirëinformuar dhe kanë drejtuar kërkesën e tyre pranë institucionit të Bashkisë. Përafërsisht vetëm 10% e të intervistuarve në nevojë për strehim, janë të mirëinformuar për mundësitë që shteti ynë ofron për strehimin. Në fakt, programe të strehimit social dhe një sërë programesh të tjera mbështetëse për individë, familjet apo komunitete në nevojë identifikohen dhe njihen vetëm në faqet zyrtare (komunikimi online) të institucioneve, nuk zhvillohen takime ndërgjegjësuese dhe informuese për qytetarët as në vendqëndrimet e tyre dhe as në zyrat e Bashkisë. Thujse gjithmonë, informacioni që merret në sportele të institucioneve shtetërore është plotësues i indicieve fillestare të qytetarëve. Nëse një qytetar nuk ka informacion aspak në lidhje me një çështje, program të caktuar, mundësitë për të fituar informacion nga zyrat publike janë thujse zero. Nuk ka as edhe ndonjë afishim të broshurave informuese në mjedise të njëjësive administrative. Mungesa e informacionit e bën marrjen/përfitimin e shërbimit të pamundur.

Nga të dhënat e deklaruara nga Bashkia Elbasan rezultojnë në total 1410 aplikantë të regjistruar si të pastrehë. Përgjatë vitit 2020 në programin “subvencionim qeraje” kanë aplikuar 120 familje, ndër të cilët 117 rezultuan përfitues. Përgjatë 4 vjeçarit të fundit (kohë në të cilën u miratua dhe filloi zbatimi i Ligjit 22/2018 për strehimin social) kanë përfituar nga programi 221 familje në total ku pjesa dërmuese e tyre i përkisnin komunitetit rom dhe egjiptian, familjet që përfitonin ndihmë ekonomike, persona me aftësi të kufizuar.

Bashkia Tiranë shprehet se për periudhën kohore 2018-2020 janë regjistruar në zyrat e saj 6708 qytetarë aplikantë të programeve sociale të strehimit, prej të cilëve 1829 janë shpallur fitues.

Bashkia Tiranë deklaroi se ka në pronësi të saj, prona të cilat janë përfituar në bazë të vendimeve të Këshillit të Ministrave nga shpronësimet bazuar në ligjin 8561, datë 22.12.1999 “Për shpronësimet dhe marrjen në përdorim të përkohshëm të pasurisë pronë private për interes publik”, të destinuar për zbatimin e projektit për të cilin është kryer shpronësimi si dhe prona të transferuara nga pushteti qendror tek pushteti vendor bazuar në ligjin nr. 8744, datë 22.02.2001, “Për transferimin e pronave të paluajtshme publike të shtetit në njësitë e qeverisjes vendore”, të ndryshuar, si dhe në ligjin nr. 8743, datë 22.02.2001 për “Pronat e paluajtshme të shtetit” (i ndryshuar), për qëllimet që ky ligj përcakton, por nuk informon për detaje në lidhje me kapacitetin, zonën ku janë vendosur etj.

Bashkia e Tiranës ka hartuar Planin Buxhetor Afatmesëm (PBA) 2018-2020 për të siguruar që objektivat prioritare të identifikuar të integrohen sa më mirë në procesin buxhetor. Baza mbi të cilën janë përcaktuar prioritetet e shpërndarjes së burimeve për periudhën 2018-2020 janë kërkesat e qytetarëve, të shprehura përmes diskutimeve

NEVOJA PËR STREHIM SOCIAL NË BASHKINË ELBASAN DHE TIRANË

publike me qytetarët e të 24 njësisve administrative dhe programi qeverisës i Kryetarit të Bashkisë për vitet 2015-2019.

Nevojat dhe sugjerimet e ardhura nga qytetarët variojnë në funksion të zonave të banimit dhe problematikave të ndryshme që këto paraqesin. Në PBA-në e vitit 2018 vërehet se trendi i nevojave për investime në të gjithë Bashkinë e Tiranës është shënuar për sistemimin dhe asfaltimin e rrugëve (56%), kopshte (52%), çerdhe (51%), shkolla (50%), punësim dhe formim profesional (51%), nxitje e biznesit të vogël (51%), kanalizime (50%), ujësjellës (49%). Në njësitë administrative urbane kërkesat janë të shumta për sistemim, asfaltim dhe ndriçim rrugësh, ndërtim shkollash, kopshtesh dhe çerdhesh por edhe për punësim dhe nxitje të bizneseve si edhe më shumë vende parkimi. Në njësitë administrative rurale kërkesat janë më të shumta për kanalizime, mirëmbajtjen e shkollave dhe kopshteve, përmirësimin e transportit apo largimin e mbetjeve në disa njësi. Edhe pse nevoja për strehim në Tiranë vazhdon të mbetet një ndër problematikat kryesore të qytetarëve, ajo nuk është listuar në Planin Buxhetor si kërkesë e tyre pas dëgjësave dhe pyetësorëve të ndarë në çdo njësi administrative të Bashkisë Tiranë. Nevoja reale aktuale e qytetarëve për strehim mbetet të vlerësohet përgjatë hartimit të PBA-së së ardhëshme. Ndërkaq, vlerësohet se Bashkia Tiranë si shkak i dinamikave dhe zhvillimit është Bashkia e cila mbledh taksat më të shumta krahasimisht me Bashkitë e tjera në vend. Sigurisht që kjo shoqërohet edhe me problematika më të shumta të cilat kërkojnë zgjidhje, por nëse kujtojmë shifrat e mësipërme të deklaruara prej saj shohim që kërkesa për strehim është 5 herë më e lartë nga sa Bashkia siguron aktualisht.

Tabela 3.1: Njohja e programeve sociale te strehimit – marrdhëniet me institucionet

Sa te informuar jeni per mundësitë që ofron shteti shqiptar për strehimin e familjeve te pastreha?				
	Shumë	Disi	Pak	Aspak
Tirana	11.7%	23.9%	29.9%	34.5%
Elbasan	8.7%	10.7%	34%	46.7%

Përqindja më e lartë e të intervistuarve në Bashkinë Tiranë shprehen se kanë informacion për banesat me kosto të ulët. Ndërsa për Bashkinë Elbasan pjesa më e madhe e të intervistuarve tregojnë se njohin më së shumti programin e banesave sociale me qera. Ky është një përcaktues në fakt i interesave të tyre. Pra, familjarët njohin më së shumti programin që ata e përcaktojnë më ndihmuesin, domosdoshmin për ta. Përqindje shumë

NEVOJA PËR STREHIM SOCIAL NË BASHKINË ELBASAN DHE TIRANË

e lartë e të intervistuarve (30 – 35% në secilën bashki) të cilët vlerësojnë se kanë nevojë për strehim më të përshtatshëm nga aktuali, tregojnë se nuk kanë informacion dhe nuk njohin programet sociale të strehimit.

Tabela 3.2: Njohja e programeve sociale të strehimit – marrdhëniet me institucionet

Për cilat nga programet e mëposhtme të strehimit social keni informacion?						
	B.sociale me qera	B.me kosto të ulët	B.të përkohëshme	b.të specializuara	Programi për përmirësimin e kushteve të banesave ekzistuese, deri në një ndërtim të ri;	asnjerën
Tirana	20.1%	40.5%	1.5%	1.1%		33.3%
Elbasani	42%	14.7%	1.3%	0.7%	7%	30%

Edhe pse më shumë se 60% e rasteve të mara në studim tregojnë se kanë informacion mbi programet e strehimit social, në tabelën e mëposhtme vëmë re se vetëm gjysma e tyre (31.4% Tiranë dhe 35.3% Elbasan) kanë aplikuar për tu trajtuar nga këto skema. Në fakt, mos veprimi i tyre për të kërkuar strehim social lidhet me shpresën e ulët që ata kanë për përfitimin e programit.

A keni aplikuar ndonjëherë për ndonjë nga programet e strehimit social?		
	Po	Jo
Tirana	31.4%	68.6%
Elbasani	35.3%	64.7%

Tabela 3.3: Njohja e programeve sociale të strehimit – marrdhëniet me institucionet

A jeni përfitues i ndonjërit prej programeve të strehimit social?		
	Po	Jo

NEVOJA PËR STREHIM SOCIAL NË BASHKINË ELBASAN DHE TIRANË

Tirana	9.8%	90.2%
Elbasan	25.6%	74.4%

Edhe pse të intervistuarit kanë deklaruar se jetojnë në banesa të papërshtatëshme, kanë të ardhura të ulëta (dy prej kriterëve parësore për strehim social), sërish ata nuk janë vlerësuar dhe nuk trajtohen si përfitues të programeve sociale të strehimit. Në fakt, ky është një tregues thelbësor i nevojës për strehim që ka në vendin tonë dhe pamjaftueshmërisë së kuotave aktuale që mundësojnë strehimin për banorë të cilët nuk mund ta realizojnë këtë pa mbështetjen e shtetit. Sigurisht që ky fakt, pra, ekzistenca e nevojës për strehim dhe mos përkrahja nga programet sociale të strehimit që siguron shteti zbehin shpresën, besueshmërinë dhe motivimin për të qënë kërkues të së drejtës dhe për ta përfituar atë. Çështjet e diskriminimit mbeten një tjetër vështirësi që hasin kryesisht anëtarë të pakicave/ komuniteti rom. Ata kanë vështirë të pranohen në shoqëri për pasojë kanë të vështirë të sigurojnë një kontratë banese duke sjellë kështu pamundësinë dhe përjashtimin e tyre nga e drejta për të kërkuar dhe përfituar strehim social.

Ndërkaq, Bashkia Elbasan deklaroi se për programin social “Përmirësim i banesave ekzistuese për komunitetet e varfra dhe të pafavorizuara” përgjatë vitit 2020 kanë përfituar 30 familje dhe për programin “Përmirësimi i banesave kolektive ekzistuese” kanë përfituar 49 familje (6 pallate).

Tabela 3.4: Njohja e programeve sociale të strehimit – marrëdhëniet me institucionet

Ju lutem specifikoni programin e strehimit social që keni përfituar?				
	B.sociale me qera	B.me kosto të ulët	B.të përkohëshme	b.të specializuara
Tirana	15%	16.1%	1.7%	1.1%
Elbasan	59.3%	25%	9.4%	4.7% 1.6%

Lehtësisht në tabelën e mëposhtme mund të vëmë re se përqindja më e lartë e të intervistuarve në të dyja bashkitë kanë zgjedhje të parë banesat me kosto të ulët, duke dashur kështu një zgjidhje përfundimtare të strehimit të tyre. Banesat sociale me qera, gjithashtu, janë parë si një mundësi e mirë trajtimi për të intervistuarit, kryesisht nga

NEVOJA PËR STREHIM SOCIAL NË BASHKINË ELBASAN DHE TIRANË

banorët e qytetit të Elbasanit/ kjo ndoshta edhe për shkak të praktikave të tyre të deritanishme dhe mungesës së informacionit për programet e tjera të strehimit.

Tabela 3.5: Njohja e programeve sociale te strehimit – marrdhëniet me institucionet

Nëse do kishit mundësi të zgjidhnit një nga programet sociale të strehimit social kë do të zgjidhnit?						
	B.sociale me qera	B.me kosto të ulët	B.të përkohëshme	b.të specializuara	programi i përmirësimit të kushteve te banesave ekzistuese, deri në ndërtim të ri	programi për zhvillimin e zonës me qëllim strehimi
Tirana	15.9%	67.8%	2.3%	3.8%		
Elbasani	36%	41.3%	4.7%	2%	18%	0.7%

Sikundër vëmë re më poshtë, të intervistuarit në Bashkinë Tiranë kanë besim se çështja e strehimit të tyre mund të zgjidhet nga Bashkia duke qenë se është edhe institucioni përgjegjës. Ndërsa të intervistuarit në Bashkinë Elbasan tregojnë se kanë besim se çështja e tyre e strehimit do të mund të zgjidhet nga organizata. Këto qëndrime/ besime të qytetarëve ndahen mes Bashkisë dhe Organizatave pasi nëse sjellim në vëmendje pyetëtorët më të shumtë për bashkinë e Tiranës u plotësuan online dhe kishim nivel më të lartë të arsimit të përqindjes më të madhe të të intervistuarve. Ndërsa në bashkinë e Elbasanit pjesa më e madhe e të intervistuarve i përkisnin arsimit nëntëvjeçar dhe intervistat/pyetëtorët u zhvilluan kryesisht në komunitetin rom dhe egjiptian. Këto komunitete listohen ndër më vulnerabëk ndaj është e kuptueshme që ndërhyrja, ndërgjegjësimi dhe veprimi me ta kërkon më tepër kohë dhe punë të thelluar. Po ashtu një numër i konsiderueshëm organizatash punojnë drejtpërdrejtë me këtë komunitet dhe janë ata ura lidhëse me shërbimet e tjera publike ndaj edhe banorët e komunitetit rom egjiptian shohin dhe ndërtojnë marrdhëniet e besimit me pikat e para të kontaktit për ta, që janë organizatat.

NEVOJA PËR STREHIM SOCIAL NË BASHKINË ELBASAN DHE TIRANË

Tabela 3.6: Njohja e programeve sociale te strehimit – marrdhëniet me institucionet

Te cili prej institucioneve të mëposhtme keni më shumë besim se mund të zgjidh çështjen e strehimit?				
	Organizata	Qeveria	Bashkia	Puna personale dhe familjes
Tirana	31.8%	14.4%	38.6%	20.8%
Elbasan	64%	1.3%	16%	3.3%

Kapitull 3: Burimet e financimit të programeve sociale të strehimit

Programet sociale të strehimit financohen nga:

- a) fondet buxhetore, që jepen çdo vit për programe strehimi nga ministria përgjegjëse për strehimin;
- b) fonde nga buxheti i njësisë së vetëqeverisjes vendore;
- c) kontribute dhe investime nga sektori privat ;
- ç) kontributet nga donatorë të ndryshëm, vendas ose të huaj;

(mund të përmendim këtu ndërtime të reja, përshtatje të objekteve të dala jashtë funksionit, kalimi i pronësisë mbi pronat e konfiskuara si pasuri të vëna me aktivitet të paligjshëm).

Gjithashtu, sjellim në vëmendje se çdo subjekt privat që, pas hyrjes në fuqi të ligjit nr.22-2018, aplikon për leje zhvillimi dhe ndërtimi për ndërtime me sipërfaqe ndërtimore banimi mbi 2 000 metra katrorë, siguron kalimin pa shpërblim të të paktën 3% të sipërfaqes funksionale, me kushtet e një strehimi të përshtatshëm, në favor të fondit publik të banesave sociale. Kjo sipërfaqe, në rast pamundësie për t'u dhënë në sipërfaqen ndërtimore të banimit që ndërtohet, mund të jepet në një sipërfaqe tjetër ndërtimore banimi. Nëse sjellim në vëmendje ndërtimet e shumta që kryhen në Bashkinë Tiranë, do të kishim bindjen se situata e strehimit për kategoritë në nevojë do ishte ndryshe nga aktualja nëse do të respektohej/ zbatohet legjislacioni në fuqi. Pavarësisht shkresës

NEVOJA PËR STREHIM SOCIAL NË BASHKINË ELBASAN DHE TIRANË

drejtuar Bashkisë Tiranë dhe Elbasan në lidhje me asetet, fondet e akumuluar me qëllim strehimin për kategoritë në nevojë, asnjëra nga bashkitë nuk dha përgjigje për këtë pikë ndërkaq që ata duhet të përfshijnë këto informacione në planet e tyre vendore të zhvillimit dhe duhet të informojnë grupet e interesit.

Nga informacioni i studiuar në Planin e Performancës Afatmesme Buxhetore 2020 – 2022 (raport i përgatitur nga vetë Bashkia Elbasan me asistencën e Projektit “Bashki të Forta” dhe Shapo Consulting) Bashkia siguron rreth 34% të të ardhurave buxhetore prej burimeve të veta: taksa; tarifa; dhe të ardhura të tjera prej menaxhimit të aseteve apo donacioneve plus shpenzime të trashëguara nga viti kaluar dhe rreth 64% prej transfertave të qeverisë qofshin ato të pakushtëzuara apo kushtëzuara. Rreth 2% të burimeve financiare bashkia i ka marë hua. Gjatë periudhës 2020-2022, bashkia parashikon një rritje mesatare të burimeve të veta prej 0.7% dhe një rritje mesatare të transfertave qeveritare prej 1.8%.

Bashkia Elbasan mbështet financiarisht të gjitha shërbimet publike ligjore që i mandaton ligji duke filluar nga shërbimet e përgjithshme publike si: menaxhimi i hapësirave publike; mirëmbajtja e varrezave; ndriçimi i hapësirave publike; mirëmbajtja dhe investime në infrastrukturën rrugore dhe atë të lagjeve; shërbimet e çerdheve dhe kopshteve; planifikimin urban; zhvillimin e ekonomisë vendore dhe turizmit; shërbimet sociale për shtresat në nevojë; sigurimin e infrastrukturës së institucioneve arsimore parashkollore dhe bazë; parauniversitare; qendrat e shëndetit parësor; aktivitetet kulturore artistike; menaxhimin e mbetjeve bashkiake; ofrimin e ujit të pijshëm dhe menaxhimin e kanalizimeve sanitare dhe trajtimin e ujërave të ndotura; mbrotjen e mjedisit; pyjeve kullotave; emergjencat civile; menaxhimin e sistemit të kanaleve kulluese dhe vaditëse etj. Përgjatë vitit 2020 Bashkia Elbasan ka investuar 20% të vlerës për dy nga programet e strehimit (Përmirësim i banesave ekzistuese për komunitetet e varfra dhe të pafavorizuara” dhe “Përmirësimi i banesave kolektive ekzistuese”) që ajo ka siguruar për qytetarët e saj.

Gjetjet kyçe

- Qytetarët e të dy bashkive kanë mungesë informacioni për shërbimet që ofrojnë strukturat shtetërore në lidhje me strehimin social
- Njësitë vendore nuk kujdesen për të bërë shërbimet e qarta, transparente dhe të njohura për targetin që shënjestrojnë
- Numri i aplikantëve për përfshirje në programet sociale të strehimit nuk tregon në fakt nevojën reale për strehim, pasi shumë prej qytetarëve kanë humbur shpresën dhe besimin te institucionet për zgjidhjen e çështjes dhe as nuk aplikojnë më për përfitimin e shërbimeve.

NEVOJA PËR STREHIM SOCIAL NË BASHKINË ELBASAN DHE TIRANË

- Mungon vëmendja e strukturave shërbim ofruese shtetërore për ta bërë të matshëm problemin e strehimit (nuk ka studime të mirëfillta dhe të kohë pas kohëshme)
- Ka mungesë të të dhënave sistematike
- Njësitë vendore nuk realizojnë analiza me qëllim identifikimin e nevojës për strehim si dhe identifikimin e burimeve lokale të cilat mund të mobilizohen me qëllim plotësimin e nevojave
- Nevoja për strehim është në rritje jo vetëm për kategoritë e pafavorizuara por edhe për shtresat e mesme të shoqërisë
- Shumë prej familjeve, individëve nuk arrijnë të sigurojnë një strehë të sigurt dhe të përshtatshme jo vetëm si shkak i pamjaftueshmërisë së të ardhurave, por edhe si shkak i tregut të lartë të cmimit që kanë banesat.
- Bashkitë kanë kapacitete të pamjaftueshme manaxheriale dhe financiare (5 herë më të ulët se kërkesa/nevoja e qytetarëve për strehim social), gjë e cila sjell përjashtim dhe mohim të së drejtës për strehim të sigurt dhe përshtatshëm për shumë qytetarë të tyre.
- Mohimi apo pamundësia për të patur një strehë të sigurt dhe të përshtatshme sjell automatikisht problematika të tjera sociale dhe ekonomike të cilat ndikojnë në edukimin/funksionimin por shpesh herë edhe në zhvillimin e brezave të ardhshëm dhe për pasojë të gjithë shoqërisë.
- Bashkitë nuk japin/ bëjnë transparente asetet që ata kanë në menaxhim, apo përqindje të hapsirave, apartamenteve që duhet të përdoren për strehim social nga çdo leje e re për ndërtim që ata japin.

Rekomandime

- Njësitë vendore duhet të japin informacion të plotë, të lehtë për t'u gjetur, të qartë të lexueshëm dhe të kuptueshëm. Informacioni që i ofrohet qytetarëve duhet të përfshijë: llojin e programit social të strehimit të zbatuar në bashki, kushtet që duhet të përmbushin personat që bëjnë kërkesë, dokumentet e nevojshme, procesin e aplikimit dhe organin ankimor.
- Bashkitë duhet të informojnë në mënyrë periodike dhe të kuptueshme qytetarët për menaxhimin e të ardhurave të tyre, asetëve që kanë në pronësi dhe ndarjes së tyre për qëllim të strehimit social.
- Duhet të krijohet dhe forcohet sistemi i grumbullimit të të dhënave në mënyrë që drejtuesit vendorë të njohin nevojat për strehim dhe të hartojnë programe të përshtatshme mbështetur në burimet lokale. Sistemi i të dhënave do të lejojë monitorimin dhe vlerësimin e situatës së strehimit social në kohë. Njëkohësisht, do të mundësojë hartimin e politikave efektive të cilat u përgjigjen nevojave në nivel vendor.
- Bashkitë duhet të fuqizojnë kapacitetet e tyre për të siguruar dhe menaxhuar fonde nga donatorët, si dhe asetet që zotërojnë vetë ata.
- Njësitë vendore duhet të ngrenë kapacitetet e tyre për të hartuar programe afatgjatë strehimi dhe për t'i bërë transparente, të kuptueshme dhe të arritshme ato për grupet e shënjestruara.
- Duhet shmangur konkurrenca e padrejtë në tregun e banesave, pasi kjo gjë sjell rritje të çmimeve dhe thekson/rrit më tepër nr e individëve/familjeve të cilat nuk arrijnë të sigurojnë dot strehim të përshtatshëm për veten.
- Njësitë vendore duhet që në planifikimin e tyre për strehimin të përfshijnë realisht grupet e interesit për konsultim.
- E drejta për strehim duhet të trajtohet si një e drejtë bazike që duhet ta gëzojnë dhe t'u mundësohet të gjithë qytetarëve.

Përmbajtja e këtij studimi është përgjegjësi e plotë e Shoqatës Lëvizja Rinore Egjiptiane Rome dhe Qendrës Për Advokim Social dhe nuk reflekton qëndrimin e Lëviz Albania. .